

บทที่ 3

วิธีดำเนินการวิจัย

การวิจัยเรื่อง รูปแบบการพัฒนาการบริหารแบบมีส่วนร่วมในศูนย์การศึกษาพิเศษ ประจำจังหวัดยโสธร ผู้วิจัยกำหนดวิธีการดำเนินการวิจัยโดยใช้กระบวนการวิจัยและพัฒนา (Research and Development) และแบ่งการดำเนินการออกเป็น 4 ระยะดังต่อไปนี้

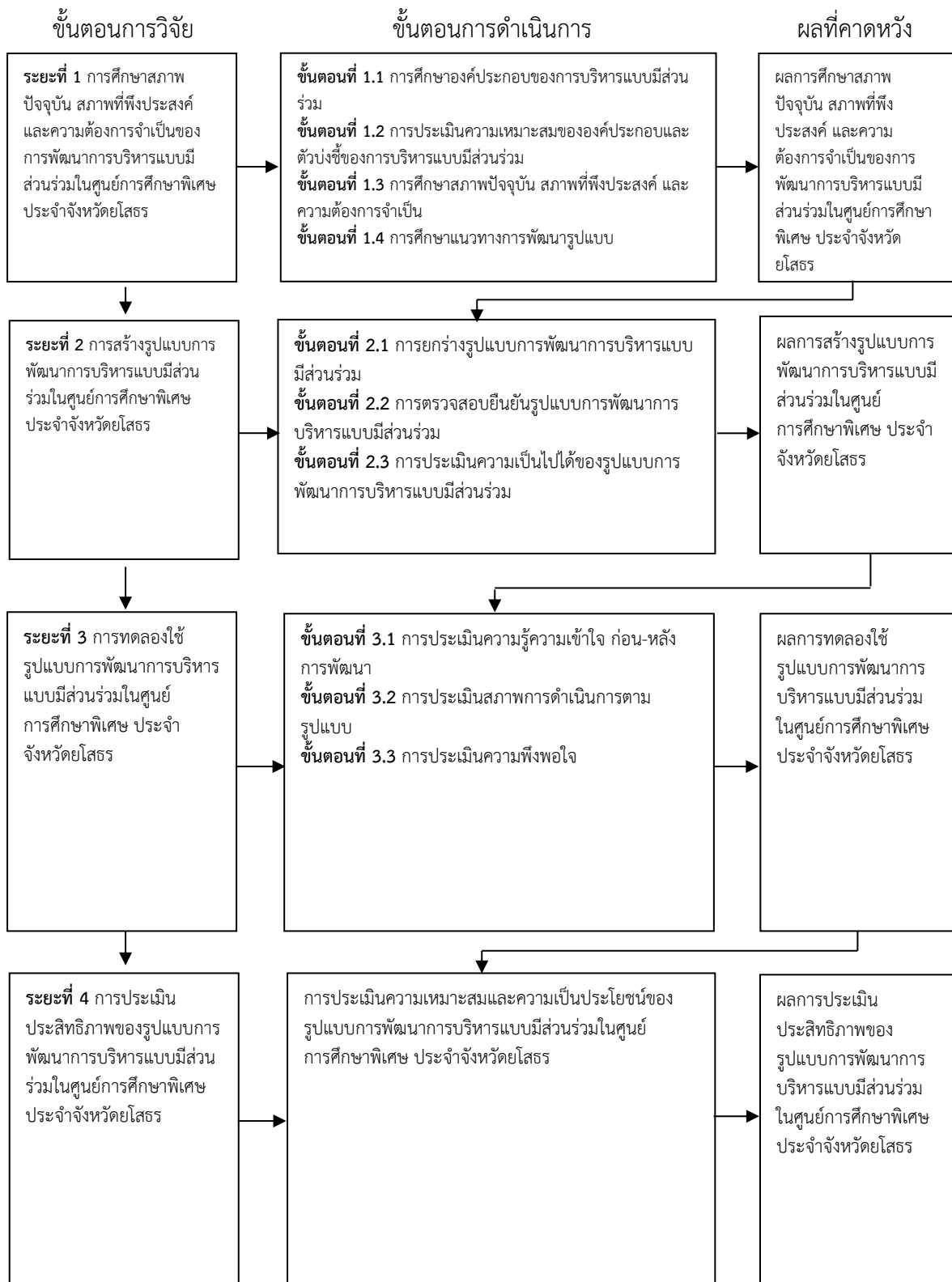
3.1 ระยะที่ 1 การศึกษาสภาพปัจจุบัน สภาพที่พึงประสงค์ และความต้องการจำเป็นของการพัฒนาการบริหารแบบมีส่วนร่วมในศูนย์การศึกษาพิเศษ ประจำจังหวัดยโสธร

3.2 ระยะที่ 2 การสร้างรูปแบบการพัฒนาการบริหารแบบมีส่วนร่วมในศูนย์การศึกษาพิเศษ ประจำจังหวัดยโสธร

3.3 ระยะที่ 3 การทดลองใช้รูปแบบการพัฒนาการบริหารแบบมีส่วนร่วมในศูนย์การศึกษาพิเศษ ประจำจังหวัดยโสธร

3.4 ระยะที่ 4 การประเมินประสิทธิภาพของรูปแบบการพัฒนาการบริหารแบบมีส่วนร่วมในศูนย์การศึกษาพิเศษ ประจำจังหวัดยโสธร

ขั้นตอนการวิจัย ขั้นตอนการดำเนินการ และผลที่คาดหวังดังภาพประกอบ 2



ภาพประกอบ 2 แสดงระยะการวิจัย ขั้นตอนการดำเนินการ และผลที่คาดหวัง

ระยะที่ 1 การศึกษาสภาพปัจจุบัน สภาพที่พึงประสงค์ และความต้องการจำเป็นของการพัฒนาการบริหารแบบมีส่วนร่วมในศูนย์การศึกษาพิเศษ ประจำจังหวัดยโสธร

ในการศึกษาสภาพปัจจุบัน สภาพที่พึงประสงค์ และความต้องการจำเป็นของการพัฒนาการบริหารแบบมีส่วนร่วมในศูนย์การศึกษาพิเศษ ประจำจังหวัดยโสธร มีวิธีการดำเนินการวิจัยแบ่งเป็น 4 ขั้นตอน ดังนี้

ขั้นตอนที่ 1.1 การศึกษาองค์ประกอบของการบริหารแบบมีส่วนร่วมดำเนินการ ดังนี้

1. วิธีการดำเนินการวิจัย

ผู้วิจัยศึกษา แนวคิด ทฤษฎี จากเอกสารและงานวิจัยที่เกี่ยวข้อง และวิเคราะห์สังเคราะห์องค์ประกอบและตัวบ่งชี้ของการบริหารแบบมีส่วนร่วม

2. แหล่งข้อมูล

แหล่งข้อมูล ได้แก่ เอกสารและงานวิจัยที่เกี่ยวข้องกับการบริหารแบบมีส่วนร่วม

3. เครื่องมือที่ใช้ในการวิจัย

3.1 ประเภทของเครื่องมือ

แบบสังเคราะห์เอกสาร

3.2 ลักษณะของเครื่องมือ

แบบสังเคราะห์เอกสารและวิเคราะห์ สังเคราะห์องค์ประกอบและตัวบ่งชี้ของการบริหารแบบมีส่วนร่วม

3.3 การสร้างเครื่องมือ

ผู้วิจัยสร้างแบบสังเคราะห์เอกสาร เป็นตารางเพื่อตรวจสอบความถี่องค์ประกอบและตัวบ่งชี้ของการบริหารแบบมีส่วนร่วม

4. การเก็บรวบรวมข้อมูล

ผู้วิจัยดำเนินการสังเคราะห์เอกสารเกี่ยวกับองค์ประกอบและตัวบ่งชี้ของการบริหารแบบมีส่วนร่วม

5. การจัดกระทำและวิเคราะห์ข้อมูล

5.1 การจัดกระทำข้อมูล

ผู้วิจัยดำเนินการตรวจสอบความครบถ้วนสมบูรณ์ขององค์ประกอบและตัวบ่งชี้ของการบริหารแบบมีส่วนร่วม จากแบบสังเคราะห์เอกสาร

5.2 การวิเคราะห์ข้อมูล

วิเคราะห์ข้อมูลด้วยการวิเคราะห์เนื้อหา (Content Analysis)

ขั้นตอนที่ 1.2 การประเมินความเหมาะสมขององค์ประกอบและตัวบ่งชี้ของการบริหารแบบมีส่วนร่วม ดำเนินการ ดังนี้

1. วิธีการดำเนินการวิจัย

1.1 ผู้วิจัยนำร่างองค์ประกอบและตัวบ่งชี้ของการบริหารแบบมีส่วนร่วม นำเสนอต่อผู้เชี่ยวชาญตรวจสอบเพื่อให้ข้อเสนอแนะและปรับปรุงแก้ไข โดยการเลือกแบบเจาะจง (Purposive Sampling)

1.2 ผู้วิจัยนำองค์ประกอบและตัวบ่งชี้ของการบริหารแบบมีส่วนร่วม พร้อมเอกสารการศึกษาเอกสารและงานวิจัยที่เกี่ยวข้อง นำเสนอผู้ทรงคุณวุฒิ จำนวน 9 คน โดยการเลือกแบบเจาะจง (Purposive Sampling) เพื่อตรวจสอบยืนยันและประเมินความเหมาะสมขององค์ประกอบและตัวบ่งชี้ของการบริหารงานแบบมีส่วนร่วมของผู้บริหาร

2. กลุ่มผู้ให้ข้อมูล

กลุ่มผู้ให้ข้อมูล ได้แก่ ผู้ทรงคุณวุฒิ จำนวน 9 คน โดยการเลือกแบบเจาะจง (Purposive Sampling) ผู้วิจัยได้กำหนดคุณสมบัติของผู้ทรงคุณวุฒิไว้ 3 กลุ่ม ดังนี้

2.1 คณาจารย์ในสถาบันอุดมศึกษาของรัฐหรือเอกชน ผู้ที่จบการศึกษาระดับปริญญาเอก สอนในสาขาวิชาการบริหารการศึกษา มีผลงานทางวิชาการหรืองานวิจัยที่เกี่ยวกับการบริหารสถานศึกษา

2.2 ผู้บริหารการศึกษา ที่มีวิทยฐานะไม่ต่ำกว่าเชี่ยวชาญ

2.3 ผู้บริหารสถานศึกษาหรือศึกษานิเทศก์ ที่สำเร็จการศึกษาปริญญาโทหรือปริญญาเอก สาขาวิชาการบริหารการศึกษา หรือสาขาวิชาเกี่ยวกับการศึกษา

รายชื่อผู้ทรงคุณวุฒิ ในการประเมินความเหมาะสมองค์ประกอบและตัวบ่งชี้ของการบริหารแบบมีส่วนร่วม จำนวน 9 คน ประกอบด้วย

1) รองศาสตราจารย์ ดร.อุดมพันธ์ พิษณุประเสริฐ อาจารย์บัณฑิตวิทยาลัย มหาวิทยาลัยราชภัฏศรีสะเกษ

2) ผู้ช่วยศาสตราจารย์ ดร.พงษ์ธร สิงห์พันธ์ อาจารย์ประจำบัณฑิตวิทยาลัย มหาวิทยาลัยราชภัฏอุบลราชธานี

3) ผู้ช่วยศาสตราจารย์ ดร.สุวิมล โพธิ์กลิ่น อาจารย์ประจำบัณฑิตวิทยาลัย มหาวิทยาลัยราชภัฏอุบลราชธานี

4) นางภัทริยารรณ พันธุ์น้อย ผู้อำนวยการสำนักบริหารงานการศึกษาพิเศษ

5) ดร.วุฒิศักดิ์ เหล็กคำ อดีตผู้อำนวยการสำนักบริหารงานการศึกษาพิเศษ

6) นายชัชวาล พิษสิงห์ ประธานกรรมการสถานศึกษาขั้นพื้นฐานศูนย์การศึกษาพิเศษประจำจังหวัดยโสธร

7) นางเงาแข เตือดขุนทด ผู้อำนวยการโรงเรียนฉะเชิงเทราปัญญานุกูล

8) ดร.เชษฐพงษ์ สุขปาน ผู้อำนวยการโรงเรียนไร่ใต้ประชาคม อำเภอพิบูลมังสาหาร จังหวัดอุบลราชธานี

9) ดร.ปัญญา ตรีเลิศพจน์กุล ศึกษานิเทศก์ สำนักงานเขตพื้นที่การศึกษาประถมศึกษาอุบลราชธานี เขต 1

3. เครื่องมือที่ใช้ในการวิจัย

3.1 ประเภทของเครื่องมือ

แบบสอบถามความเหมาะสมขององค์ประกอบและตัวบ่งชี้

3.2 ลักษณะของเครื่องมือ

แบบมาตราประมาณค่า (Rating Scale) 5 ระดับ (บุญชม ศรีสะอาด, 2560)

5 หมายถึง มีความเหมาะสม อยู่ในระดับมากที่สุด

- 4 หมายถึง มีความเหมาะสม อยู่ในระดับมาก
- 3 หมายถึง มีความเหมาะสม อยู่ในระดับปานกลาง
- 2 หมายถึง มีความเหมาะสม อยู่ในระดับน้อย
- 1 หมายถึง มีความเหมาะสม อยู่ในระดับน้อยที่สุด

3.3 การสร้างและหาคุณภาพเครื่องมือ

3.3.1 ผู้วิจัยศึกษาวิธีการสร้างแบบสอบถามความเหมาะสมองค์ประกอบและตัวบ่งชี้ จากเอกสารตำรา

3.3.2 ผู้วิจัยสร้างแบบสอบถามความเหมาะสมและตัวบ่งชี้ของการบริหารแบบมีส่วนร่วม

3.3.3 ผู้วิจัยนำเครื่องมือเสนอต่อผู้เชี่ยวชาญตรวจสอบเพื่อหาค่าความเที่ยงตรงด้านเนื้อหา โดยหาค่าดัชนีความสอดคล้องของข้อคำถาม ซึ่งกำหนดค่าตั้งแต่ 0.50 ขึ้นไป โดยผู้เชี่ยวชาญ ดังรายชื่อต่อไปนี้

1) ดร.รุ่งโรจน์ ตรงสกุล

อาจารย์ประจำ คณะครุศาสตร์ มหาวิทยาลัยราชภัฏสวนสุนันทา

2) นางภัทริยารวรรณ พันธุ์น้อย

ผู้อำนวยการสำนักบริหารงานการศึกษาพิเศษ

3) ดร.อนงค์ พิษสิงห์

ผู้ทรงคุณวุฒิด้านการบริหารสถานศึกษา

4) ดร.วุฒิศักดิ์ เหล็กคำ

ผู้ทรงคุณวุฒิด้านการศึกษาสงเคราะห์และการศึกษาพิเศษ

5) ดร.ณรงค์ ศิริเมือง

ผู้อำนวยการชำนาญการพิเศษ โรงเรียนสมเด็จพระปิยมหาราชรมณียเขต

โดยใช้เกณฑ์การให้คะแนน ดังนี้

+1 หมายถึง สอดคล้องกับนิยามศัพท์เฉพาะ

0 หมายถึง ไม่แน่ใจว่าสอดคล้องกับนิยามศัพท์เฉพาะ

-1 หมายถึง ไม่สอดคล้องกับนิยามศัพท์เฉพาะ

ผลการตรวจสอบคุณภาพเครื่องมือโดยผู้เชี่ยวชาญตรวจสอบคุณภาพแบบสอบถามความเหมาะสมขององค์ประกอบและตัวบ่งชี้ ได้ค่า IOC ตั้งแต่ 0.80 – 1.00

3.3.5 ผู้วิจัยปรับปรุงแก้ไขตามคำแนะนำของผู้เชี่ยวชาญ

3.3.6 ผู้วิจัยจัดพิมพ์แบบสอบถามเพื่อประเมินฉบับสมบูรณ์ เพื่อดำเนินการเก็บรวบรวมข้อมูล

4. การเก็บรวบรวมข้อมูล

4.1 ผู้วิจัยทำหนังสือจากศูนย์การศึกษาพิเศษ ประจำจังหวัดยโสธรเพื่อขอความอนุเคราะห์เป็นผู้ทรงคุณวุฒิในการประเมินความเหมาะสมขององค์ประกอบและตัวบ่งชี้ของการบริหารแบบมีส่วนร่วม

4.2 ผู้วิจัยดำเนินการส่งหนังสือขอความอนุเคราะห์พร้อมแบบสอบถามความเหมาะสมขององค์ประกอบและตัวบ่งชี้ของการบริหารแบบมีส่วนร่วมและเอกสารการศึกษาเอกสารและงานวิจัยที่เกี่ยวข้อง ด้วยตนเอง ถึงผู้ทรงคุณวุฒิ จำนวน 9 คน

4.3 ผู้วิจัยดำเนินการติดตามแบบสอบถามความเหมาะสมขององค์ประกอบและตัวบ่งชี้ของการบริหารแบบมีส่วนร่วมด้วยตนเอง ได้รับแบบสอบถามความเหมาะสมขององค์ประกอบและตัวบ่งชี้ของการบริหารแบบมีส่วนร่วมกลับคืนจากการติดตามของผู้วิจัยได้ 9 ฉบับ คิดเป็นร้อยละ 100

4.4 ผู้วิจัยนำข้อมูลที่ได้จากแบบสอบถามความเหมาะสมขององค์ประกอบและตัวบ่งชี้ของการบริหารแบบมีส่วนร่วมจากผู้ทรงคุณวุฒินำไปวิเคราะห์หาค่าเฉลี่ย และส่วนเบี่ยงเบนมาตรฐาน เพื่อทราบความเหมาะสมและดำเนินการปรับปรุงแก้ไขต่อไป

5. การจัดทำและวิเคราะห์ข้อมูล

5.1 การจัดทำข้อมูล

ผู้วิจัยดำเนินการตรวจสอบความครบถ้วนสมบูรณ์ของแบบสอบถามความเหมาะสมขององค์ประกอบและตัวบ่งชี้ของการบริหารแบบมีส่วนร่วมที่ได้รับกลับคืนมาเพื่อวิเคราะห์ข้อมูลที่ได้จากแบบสอบถามความเหมาะสมขององค์ประกอบและตัวบ่งชี้ขององค์ประกอบและตัวบ่งชี้ของการบริหารแบบมีส่วนร่วมโดยการหาค่าเฉลี่ย (Mean) และส่วนเบี่ยงเบนมาตรฐาน (Standard Deviation)

5.2 การวิเคราะห์ข้อมูล

ผู้วิจัยดำเนินการวิเคราะห์ข้อมูลที่ได้จากแบบสอบถามความเหมาะสมขององค์ประกอบและตัวบ่งชี้ของการบริหารแบบมีส่วนร่วม โดยหาค่าเฉลี่ย (Mean) และส่วนเบี่ยงเบนมาตรฐาน (Standard Deviation) รายข้อ รายด้าน และโดยรวม โดยใช้โปรแกรมคอมพิวเตอร์สำเร็จรูป แปลความหมายตามเกณฑ์โดยใช้ค่าเฉลี่ยกลาง (Midpoint) ดังนี้ (บุญชม ศรีสะอาด, 2560)

คะแนนเฉลี่ย 4.51 – 5.00 หมายถึง มีความเหมาะสม อยู่ในระดับมากที่สุด

คะแนนเฉลี่ย 3.51 – 4.50 หมายถึง มีความเหมาะสม อยู่ในระดับมาก

คะแนนเฉลี่ย 2.51 – 3.50 หมายถึง มีความเหมาะสม อยู่ในระดับปานกลาง

คะแนนเฉลี่ย 1.51 – 2.50 หมายถึง มีความเหมาะสม อยู่ในระดับน้อย

คะแนนเฉลี่ย 1.00 – 1.50 หมายถึง มีความเหมาะสม อยู่ในระดับน้อยที่สุด

ขั้นตอนที่ 1.3 การศึกษาสภาพปัจจุบัน สภาพที่พึงประสงค์ และความต้องการจำเป็นของการพัฒนาการบริหารแบบมีส่วนร่วมในศูนย์การศึกษาพิเศษ ประจำจังหวัดยโสธร ดำเนินการดังนี้

1. วิธีการดำเนินการวิจัย

1.1 ผู้วิจัยนำองค์ประกอบและตัวบ่งชี้ของการบริหารแบบมีส่วนร่วม จากขั้นตอนที่ 1.2 มากำหนดเป็นกรอบแนวคิดในการวิจัยและสร้างแบบสอบถาม สภาพปัจจุบันและสภาพที่พึงประสงค์ของการพัฒนาการบริหารแบบมีส่วนร่วมในศูนย์การศึกษาพิเศษ ประจำจังหวัดยโสธร

1.2 ผู้วิจัยนำแบบสอบถามสภาพปัจจุบันและสภาพที่พึงประสงค์ของการพัฒนาการบริหารแบบมีส่วนร่วมในศูนย์การศึกษาพิเศษ ประจำจังหวัดยโสธรไปเก็บรวบรวมข้อมูลจากกลุ่มตัวอย่าง

1.3 ผู้วิจัยวิเคราะห์ข้อมูลสภาพปัจจุบันและสภาพที่พึงประสงค์ของการพัฒนาการบริหารแบบมีส่วนร่วมในศูนย์การศึกษาพิเศษ ประจำจังหวัดยโสธร

2. ประชากรและกลุ่มตัวอย่าง

ในการวิจัยครั้งนี้ผู้วิจัยศึกษาจากประชากรทั้งหมด ได้แก่ เป็น คณะกรรมการสถานศึกษาขั้นพื้นฐาน จำนวน 9 คน คณะกรรมการบริหารศูนย์การศึกษาพิเศษ ประจำจังหวัดยโสธร จำนวน 5 คน ครู จำนวน 22 คน โดยการเลือกแบบเจาะจง (Purposive Sampling)

3. เครื่องมือที่ใช้ในการวิจัย

3.1 ประเภทของเครื่องมือ

แบบสอบถามสภาพปัจจุบัน สภาพที่พึงประสงค์

3.2 ลักษณะของเครื่องมือ

แบบมาตราส่วนประมาณค่า (Rating Scale) 5 ระดับ

แบ่งออกเป็น 2 ตอน ดังนี้

ตอนที่ 1 ข้อมูลเบื้องต้นของผู้ตอบแบบสอบถาม ได้แก่ ตำแหน่ง วุฒิ การศึกษา และประสบการณ์ทำงาน เป็นแบบตรวจสอบรายการ (Check List)

ตอนที่ 2 แบบสอบถามเกี่ยวกับสภาพปัจจุบัน สภาพที่พึงประสงค์ของการพัฒนาการบริหารแบบมีส่วนร่วมในศูนย์การศึกษาพิเศษ ประจำจังหวัดยโสธร ตามองค์ประกอบและตัวบ่งชี้ที่ได้จากการศึกษาประเมินความเหมาะสมจากผู้ทรงคุณวุฒิในขั้นตอนที่ 1.2 มีลักษณะเป็นแบบมาตราประมาณค่า (Rating Scale) 5 ระดับ และได้กำหนดน้ำหนักคะแนนตามวิธีของลิเคิร์ต (Likert) คือ (บุญชม ศรีสะอาด, 2560)

5 หมายถึง สภาพปัจจุบัน/สภาพที่พึงประสงค์ฯ อยู่ในระดับมากที่สุด

4 หมายถึง สภาพปัจจุบัน/สภาพที่พึงประสงค์ฯ อยู่ในระดับมาก

3 หมายถึง สภาพปัจจุบัน/สภาพที่พึงประสงค์ฯ อยู่ในระดับปานกลาง

2 หมายถึง สภาพปัจจุบัน/สภาพที่พึงประสงค์ฯ อยู่ในระดับน้อย

1 หมายถึง สภาพปัจจุบัน/สภาพที่พึงประสงค์ฯ อยู่ในระดับน้อยที่สุด

3.3 วิธีการสร้างเครื่องมือและหาคุณภาพแบบสอบถาม

ผู้วิจัยได้ดำเนินการสร้างแบบสอบถาม ตามขั้นตอนดังนี้

3.3.1 ผู้วิจัยนำองค์ประกอบและตัวบ่งชี้ของการบริหารแบบมีส่วนร่วมมาสร้างเป็นแบบสอบถามสภาพปัจจุบันและสภาพที่พึงประสงค์ของการพัฒนาการบริหารแบบมีส่วนร่วมในศูนย์การศึกษาพิเศษ ประจำจังหวัดยโสธร โดยยึดวัตถุประสงค์การวิจัยและจากนิยามศัพท์เป็นหลัก

3.3.2 ผู้วิจัยนำแบบสอบถาม สภาพปัจจุบันและสภาพที่พึงประสงค์ของการพัฒนาการบริหารแบบมีส่วนร่วมในศูนย์การศึกษาพิเศษ ประจำจังหวัดยโสธร ไปตรวจสอบค่าดัชนีความสอดคล้องระหว่างจุดประสงค์กับข้อคำถาม (IOC) โดยผู้เชี่ยวชาญ (ชุดเดิม) เกณฑ์การตัดสินค่า

IOC มีค่า 0.60-1.00 พบว่า แบบสอบถามสภาพปัจจุบันและสภาพที่พึงประสงค์ของการพัฒนาการบริหารแบบมีส่วนร่วมในศูนย์การศึกษาพิเศษ ประจำจังหวัดยโสธร มีค่า IOC ตั้งแต่ 0.80-1.00

3.3.3 ผู้วิจัยนำเครื่องมือไปปรับปรุงแก้ไขตามข้อเสนอแนะของผู้เชี่ยวชาญ

3.3.4 ผู้วิจัยนำแบบสอบถามสภาพปัจจุบันและสภาพที่พึงประสงค์ไปทดลอง (Try Out) เก็บรวบรวมข้อมูลจากกลุ่มที่มีลักษณะใกล้เคียงกับกลุ่มตัวอย่างที่ไม่ใช่กลุ่มตัวอย่าง ได้แก่ กลุ่มสถานศึกษาสังกัดสำนักบริหารงานการศึกษาพิเศษ กลุ่ม 4 ปีการศึกษา 2564 จำนวน 30 คน จำแนกเป็นผู้บริหารสถานศึกษา จำนวน 15 คน และครู จำนวน 15 คน แล้วนำแบบสอบถามที่ทดลองใช้มาวิเคราะห์หาความเชื่อมั่น (Reliability) ของแบบสอบถาม โดยนำแบบสอบถามแต่ละข้อ ที่มีที่มีค่าอำนาจจำแนกเข้าเกณฑ์ คือ ตั้งแต่ 0.20-1.00 มาคำนวณหาค่าสัมประสิทธิ์แอลฟา (α -Coefficient ตามวิธีการของครอนบาค (Cronbach) เกณฑ์ที่กำหนดคือตั้งแต่ 0.71 ขึ้นไป (บุญชม ศรีสะอาด, 2560) พบว่า แบบสอบถามสภาพปัจจุบันมีค่าความเชื่อมั่น เท่ากับ 0.90 มีค่าอำนาจจำแนกรายข้อ อยู่ระหว่าง 0.52-0.87 แบบสอบถามสภาพที่พึงประสงค์มีความเชื่อมั่น เท่ากับ 0.93 มีค่าอำนาจจำแนกรายข้อ อยู่ระหว่าง 0.54-0.88

3.3.5 ผู้วิจัยนำปรับปรุงและจัดพิมพ์แบบสอบถามสภาพปัจจุบันและสภาพที่พึงประสงค์เพื่อนำไปเก็บรวบรวมข้อมูลจากกลุ่มตัวอย่าง

4. การเก็บรวบรวมข้อมูล

4.1 ผู้วิจัยทำหนังสือจากศูนย์การศึกษาพิเศษ ประจำจังหวัดยโสธร ในการขอความอนุเคราะห์เก็บรวบรวมข้อมูลในสถานศึกษาของกลุ่มประชากร

4.2 ผู้วิจัยนำส่งแบบสอบถามพร้อมหนังสือขอความอนุเคราะห์ในการตอบแบบสอบถามถึงกลุ่มประชากร โดยผู้วิจัยดำเนินการด้วยตนเอง จำนวน 36 ฉบับ

4.3 กลุ่มประชากรส่งแบบสอบถามคืน โดยการติดตามของผู้วิจัย จำนวน 36 ฉบับ คิดเป็นร้อยละ 100

4.4 ผู้วิจัยนำแบบสอบถามมาวิเคราะห์ข้อมูลด้วยคอมพิวเตอร์โดยใช้โปรแกรมสำเร็จรูป

5. การจัดกระทำและการวิเคราะห์ข้อมูล

5.1 การจัดกระทำข้อมูล

ผู้วิจัยตรวจสอบความถูกต้องและความสมบูรณ์ของแบบสอบถามที่ได้รับกลับคืนมาจากกลุ่มตัวอย่างจากนั้นนำมาวิเคราะห์ข้อมูลโดยใช้โปรแกรมคอมพิวเตอร์สำเร็จรูป ดังนี้

1) ผู้วิจัยวิเคราะห์ข้อมูลที่ได้จากแบบสอบถามในตอนต้นที่ 1 ข้อมูลทั่วไปเกี่ยวกับสถานภาพผู้ตอบแบบสอบถามวิเคราะห์ข้อมูลโดยใช้การแจกแจงความถี่และหาค่าร้อยละแล้วนำเสนอเป็นตารางประกอบความเรียงท้ายตาราง

2) ผู้วิจัยวิเคราะห์ข้อมูลที่ได้จากแบบสอบถามในตอนต้นที่ 2 ข้อมูลเกี่ยวกับสภาพปัจจุบันและสภาพที่พึงประสงค์ของการพัฒนาการบริหารแบบมีส่วนร่วมในศูนย์การศึกษาพิเศษ ประจำจังหวัดยโสธร โดยหาค่าเฉลี่ย (Mean) ส่วนเบี่ยงเบนมาตรฐาน (Standard Deviation) และวิเคราะห์ความต้องการจำเป็น (Need Assessment)

5.2 การวิเคราะห์ข้อมูล

5.2.1 ผู้วิจัยดำเนินการวิเคราะห์ข้อมูลที่ได้จากแบบสอบถามสภาพปัจจุบัน สภาพที่พึงประสงค์ของสภาพปัจจุบันและสภาพที่พึงประสงค์ของการพัฒนาการบริหารแบบมีส่วนร่วมในศูนย์การศึกษาพิเศษ ประจำจังหวัดยโสธร โดยหาค่าเฉลี่ย (Mean) และส่วนเบี่ยงเบนมาตรฐาน (Standard Deviation) รายข้อ รายด้าน และโดยรวม โดยใช้โปรแกรมคอมพิวเตอร์สำเร็จรูป แปลความหมายตามเกณฑ์โดยใช้ค่าเฉลี่ยกลาง (Midpoint) ดังนี้ (บุญชม ศรีสะอาด, 2560)

คะแนนเฉลี่ย 4.51–5.00 หมายถึง สภาพปัจจุบัน/สภาพที่พึงประสงค์ฯ อยู่ในระดับมากที่สุด

คะแนนเฉลี่ย 3.51–4.50 หมายถึง สภาพปัจจุบัน/สภาพที่พึงประสงค์ฯ อยู่ในระดับมาก

คะแนนเฉลี่ย 2.51–3.50 หมายถึง สภาพปัจจุบัน/สภาพที่พึงประสงค์ฯ อยู่ในระดับปานกลาง

คะแนนเฉลี่ย 1.51–2.50 หมายถึง สภาพปัจจุบัน/สภาพที่พึงประสงค์ฯ อยู่ในระดับน้อย

คะแนนเฉลี่ย 1.00–1.50 หมายถึง สภาพปัจจุบัน/สภาพที่พึงประสงค์ฯ อยู่ในระดับน้อยที่สุด

5.2.2 การวิเคราะห์ความต้องการความจำเป็น (Need Assessment) ได้นำข้อมูลผลการศึกษาสภาพปัจจุบันและสภาพที่พึงประสงค์ มาหาดัชนีความต้องการจำเป็น (Priority Needs Index) เพื่อจัดลำดับความต้องการความจำเป็น

ขั้นตอนที่ 1.4 การศึกษาแนวทางการพัฒนารูปแบบการบริหารแบบมีส่วนร่วมในศูนย์การศึกษาพิเศษ ประจำจังหวัดยโสธร

1. วิธีการดำเนินการวิจัย

1.1 ผู้วิจัยนำข้อมูลจากการวิเคราะห์ความต้องการความจำเป็น (Need Assessment) ในตอนที่ 3 นำมาเป็นกรณีศึกษาโดยการสัมภาษณ์ ผู้บริหารสถานศึกษา และครูหัวหน้าฝ่ายวิชาการ สถานศึกษาที่มีวิธีปฏิบัติเป็นเลิศ (Best Practice) 3 โรงเรียน รวมจำนวน 6 คน

1.2 ผู้วิจัยเก็บรวบรวมข้อมูลจากกลุ่มเป้าหมาย โดยส่งหนังสือขอความอนุเคราะห์ถึงกลุ่มเป้าหมาย เพื่อขอศึกษาข้อมูล

1.3 ผู้วิจัยเก็บรวบรวมข้อมูลจากกลุ่มผู้ให้ข้อมูลด้วยตนเอง

2. กลุ่มผู้ให้ข้อมูล

กลุ่มผู้ให้ข้อมูล ได้แก่ ผู้บริหารสถานศึกษา และหัวหน้าฝ่ายวิชาการ จากสถานศึกษาที่ประสบผลสำเร็จในการบริหารแบบมีส่วนร่วม จำนวน 3 แห่ง แห่งละ 2 คน รวมกลุ่มผู้ให้ข้อมูลจำนวน 6 คน โดยการเลือกแบบเจาะจง (Purposive Sampling) ได้แก่

- 1) โรงเรียนน่านปัญญานุกูล จังหวัดน่าน
- 2) โรงเรียนอุบลปัญญานุกูล จังหวัดอุบลราชธานี
- 3) โรงเรียนราชประชานุเคราะห์ 28 จังหวัดยโสธร

3. เครื่องมือที่ใช้ในการเก็บรวบรวมข้อมูล

3.1 ประเภทของเครื่องมือ

แบบสัมภาษณ์

3.2 ลักษณะของเครื่องมือ

แบบสัมภาษณ์กึ่งโครงสร้าง

3.3 การสร้างและหาคุณภาพเครื่องมือ

ผู้วิจัยได้ดำเนินการสร้างแบบสัมภาษณ์ ตามขั้นตอน ดังนี้

3.3.1 ผู้วิจัยศึกษาวิธีการสร้างแบบสัมภาษณ์จากเอกสารตำรา

3.3.2 ผู้วิจัยสร้างแบบสัมภาษณ์กึ่งโครงสร้าง จากข้อมูลที่ได้จากการศึกษาความ

ต้องจำเป็นของการพัฒนาการบริหารแบบมีส่วนร่วมในศูนย์การศึกษาพิเศษ ประจำจังหวัดยโสธร จากขั้นตอนที่ 1.3

3.3.3 ผู้วิจัยนำเครื่องมือเสนอต่อผู้เชี่ยวชาญตรวจสอบเพื่อหาค่าความเที่ยงตรงด้านเนื้อหา โดยหาค่าดัชนีความสอดคล้องของข้อคำถาม ซึ่งกำหนดค่าตั้งแต่ 0.60 ขึ้นไป โดยผู้เชี่ยวชาญ (ชุดเดิม) ได้ค่า IOC ทุกข้อคำถามเท่ากับ 1.00

3.3.4 ผู้วิจัยปรับปรุงแก้ไขแบบสัมภาษณ์ตามข้อเสนอแนะของผู้เชี่ยวชาญ

3.3.5 ผู้วิจัยจัดพิมพ์แบบสัมภาษณ์ฉบับสมบูรณ์ เพื่อดำเนินการเก็บรวบรวม

ข้อมูล

4. การเก็บรวบรวมข้อมูลจากแบบสัมภาษณ์

4.1 ผู้วิจัยทำหนังสือจากศูนย์การศึกษาพิเศษ ประจำจังหวัดยโสธร เพื่อนำไปส่งถึงกลุ่มเป้าหมายในการขอความอนุเคราะห์เก็บรวบรวมข้อมูลโดยการสัมภาษณ์ จำนวน 6 คน โดยเลือกแบบเจาะจง (Purposive Sampling) ได้แก่ ผู้บริหารสถานศึกษา และหัวหน้าฝ่ายวิชาการจากสถานศึกษาที่ประสบผลสำเร็จจากการบริหารแบบมีส่วนร่วม จำนวน 3 แห่ง แห่งละ 2 คน รวมกลุ่มผู้ให้ข้อมูลจำนวน 6 คน

4.2 ผู้วิจัยดำเนินการส่งหนังสือขอความอนุเคราะห์เก็บรวบรวมข้อมูลโดยการสัมภาษณ์และนัดหมายวันสัมภาษณ์

4.3 ผู้วิจัยนำแบบสัมภาษณ์พร้อมทำการเก็บรวบรวมข้อมูลโดยการสัมภาษณ์การบริหารแบบมีส่วนร่วมจากกลุ่มผู้ให้ข้อมูล

4.4 ผู้วิจัยนำข้อมูลที่ได้จากการสัมภาษณ์มาวิเคราะห์ข้อมูลโดยการสรุปประเด็นดำเนินการเก็บรวบรวมข้อมูลด้วยตนเอง

5. การจัดกระทำและการวิเคราะห์ข้อมูล

5.1 การจัดกระทำข้อมูล

ผู้วิจัยนำข้อมูลจากการสัมภาษณ์การบริหารแบบมีส่วนร่วมจากกลุ่มผู้ให้ข้อมูลมาวิเคราะห์เนื้อหาและสรุปประเด็น

5.2 การวิเคราะห์ข้อมูล

ผู้วิจัยนำข้อมูลจากการสัมภาษณ์กลุ่มผู้ให้ข้อมูล มาสรุปประเด็นและนำเสนอโดยการพรรณนาวิเคราะห์ (Descriptive Analysis)

ระยะที่ 2 การสร้างรูปแบบการพัฒนาการบริหารแบบมีส่วนร่วมในศูนย์การศึกษาพิเศษ ประจำจังหวัดยโสธร

ในการสร้างรูปแบบการพัฒนาการบริหารแบบมีส่วนร่วมในศูนย์การศึกษาพิเศษ ประจำจังหวัดยโสธร มีวิธีการดำเนินการวิจัย แบ่งเป็น 3 ขั้นตอน ดังนี้

ขั้นตอนที่ 2.1 การยกร่างรูปแบบการพัฒนาการบริหารแบบมีส่วนร่วมในศูนย์การศึกษาพิเศษ ประจำจังหวัดยโสธร

1. วิธีการดำเนินการวิจัย

1.1 ผู้วิจัยวิเคราะห์และสังเคราะห์แนวคิดและหลักการในการร่างรูปแบบการพัฒนาการบริหารแบบมีส่วนร่วมในศูนย์การศึกษาพิเศษ ประจำจังหวัดยโสธร จากเอกสารและงานวิจัยที่เกี่ยวข้อง

1.2 ผู้วิจัยวิเคราะห์และสังเคราะห์ข้อมูลที่ได้จากการศึกษาสภาพปัจจุบันสภาพที่พึงประสงค์ ความต้องการจำเป็นของการพัฒนาการบริหารแบบมีส่วนร่วมในศูนย์การศึกษาพิเศษ ประจำจังหวัดยโสธร และการสัมภาษณ์แนวทางการพัฒนารูปแบบการพัฒนาการบริหารแบบมีส่วนร่วมในศูนย์การศึกษาพิเศษ ประจำจังหวัดยโสธร จากกลุ่มผู้ให้ข้อมูล

1.3 ผู้วิจัยนำข้อมูลที่ได้จากข้อ 1.1 และ 1.2 ยกร่างรูปแบบการพัฒนาการบริหารแบบมีส่วนร่วมในศูนย์การศึกษาพิเศษ ประจำจังหวัดยโสธร (ฉบับที่1) ผู้วิจัยกำหนดกรอบสาระของรูปแบบการพัฒนาการบริหารแบบมีส่วนร่วมในศูนย์การศึกษาพิเศษ ประจำจังหวัดยโสธร เป็นแนวทางเชิงโครงสร้างความคิดที่แสดงโครงสร้างและความสัมพันธ์ขององค์ประกอบของรูปแบบการพัฒนาการบริหารแบบมีส่วนร่วมในศูนย์การศึกษาพิเศษ ประจำจังหวัดยโสธร ได้แก่ 1) การมีส่วนร่วมในการวางแผน 2) การมีส่วนร่วมในการปฏิบัติ 3) การมีส่วนร่วมได้รับผลประโยชน์ และ 4) การมีส่วนร่วมในการประเมินผล

1.4 ผู้วิจัยได้สร้างคู่มือรูปแบบการพัฒนาการบริหารแบบมีส่วนร่วมในศูนย์การศึกษาพิเศษ ประจำจังหวัดยโสธร สำหรับนำไปทดลองใช้ในระยะที่ 3

ขั้นตอนที่ 2.2 การตรวจสอบยืนยันรูปแบบการพัฒนาการบริหารแบบมีส่วนร่วมในศูนย์การศึกษาพิเศษ ประจำจังหวัดยโสธร

1. วิธีการดำเนินการวิจัย

ผู้วิจัยนำร่างรูปแบบและคู่มือรูปแบบการพัฒนาการบริหารแบบมีส่วนร่วมในศูนย์การศึกษาพิเศษ ประจำจังหวัดยโสธร ตรวจสอบยืนยันโดยผู้ทรงคุณวุฒิ จำนวน 9 คน ด้วยการสนทนากลุ่ม (Focus Group Discussion)

2. กลุ่มผู้ให้ข้อมูล

กลุ่มผู้ให้ข้อมูล ได้แก่ ผู้ทรงคุณวุฒิ จำนวน 9 คน โดยการเลือกแบบเจาะจง (Purposive Sampling) แบ่งเป็น 3 กลุ่ม จำแนกเป็นอาจารย์หรือนักวิชาการด้านการบริหารการศึกษา ผู้บริหารการศึกษา และผู้บริหารสถานศึกษา ดังนี้

2.1 อาจารย์หรือนักวิชาการด้านการบริหารการศึกษา มีคุณสมบัติ ดังนี้

2.1.1 สำเร็จการศึกษาในระดับดุขุฎีบัณฑิตขึ้นไป สาขาการบริหารการศึกษา

- 2.1.2 มีตำแหน่งทางวิชาการไม่ต่ำกว่า รองศาสตราจารย์
- 2.1.3 มีประสบการณ์ทำงานในตำแหน่งอาจารย์ไม่น้อยกว่า 10 ปี
- 2.2 ผู้บริหารการศึกษา มีคุณสมบัติ ดังนี้
- 2.2.1 สำเร็จการศึกษาในระดับมหาบัณฑิตขึ้นไปสาขาการบริหารการศึกษา
- 2.2.2 มีวิทยฐานะไม่ต่ำกว่า ชำนาญการพิเศษ
- 2.2.3 มีประสบการณ์ทำงานในตำแหน่งอาจารย์ไม่น้อยกว่า 10 ปี
- 2.3 ผู้บริหารสถานศึกษาหรือศึกษานิเทศก์ มีคุณสมบัติ ดังนี้
- 2.3.1 สำเร็จการศึกษาในระดับมหาบัณฑิตขึ้นไปสาขาการบริหารการศึกษา
- 2.3.2 มีวิทยฐานะไม่ต่ำกว่า เชี่ยวชาญ
- 2.3.3 มีประสบการณ์เป็นผู้บริหารสถานศึกษาไม่น้อยกว่า 10 ปี
- 1) รองศาสตราจารย์ ดร.อุดมพันธุ์ พิชญ์ประเสริฐ อาจารย์บัณฑิตวิทยาลัย มหาวิทยาลัยราชภัฏศรีสะเกษ
 - 2) ดร.ช่อม กรไกร อดีตศึกษาธิการภาค 18 กระทรวงศึกษาธิการ
 - 3) ดร.วุฒิสักดิ์ เหล็กคำ อดีตผู้อำนวยการสำนักบริหารงานการศึกษาพิเศษ
 - 4) นางภัทริยาวรรณ พันธุ์น้อย ผู้อำนวยการสำนักบริหารงานการศึกษาพิเศษ
 - 5) ดร.อนงค์ พิขสิงห์ ผู้ทรงคุณวุฒิด้านการบริหารสถานศึกษา
 - 6) นายวิจิตร พิมพพรรณ ผู้อำนวยการโรงเรียนโสตศึกษาจังหวัดสุรินทร์
 - 7) นางเงาแซ เตือดขุนทด ผู้อำนวยการโรงเรียนฉะเชิงเทราปัญญาอนุกุล
 - 8) ดร.สุริยัน พรหมจำปา ผู้อำนวยการโรงเรียนอุบลวิทยาคม อำเภอเมืองอุบลราชธานี จังหวัดอุบลราชธานี
 - 9) ดร.ปัญญา ตรีเลิศพจน์กุล ศึกษานิเทศก์ สำนักงานเขตพื้นที่การศึกษาประถมศึกษาอุบลราชธานี เขต 1
3. เครื่องมือที่ใช้ในการเก็บรวบรวมข้อมูล
- 3.1 ประเภทของเครื่องมือ
 - แบบบันทึกการสนทนากลุ่ม (Focus Group Discussion)
 - 3.2 ลักษณะของเครื่องมือ
 - แบบบันทึกประเด็นการสนทนากลุ่ม (Focus Group Discussion) เกี่ยวกับร่างรูปแบบการบริหารแบบมีส่วนร่วมในศูนย์การศึกษาพิเศษ ประจำจังหวัดยโสธร
 - 3.3 การสร้างและหาคูณภาพเครื่องมือ
 - 3.3.1 ผู้วิจัยศึกษาวิธีการสร้างแบบบันทึกการสนทนากลุ่ม (Focus Group Discussion) จากเอกสารตำรา
 - 3.3.2 ผู้วิจัยสร้างแบบบันทึกประเด็นการสนทนากลุ่ม (Focus Group Discussion) เกี่ยวกับร่างรูปแบบการบริหารแบบมีส่วนร่วมในศูนย์การศึกษาพิเศษ ประจำจังหวัดยโสธร
 - 3.3.3 ผู้วิจัยจัดพิมพ์แบบบันทึกการสนทนากลุ่ม (Focus Group Discussion) ฉบับสมบูรณ์ เพื่อดำเนินการเก็บรวบรวมข้อมูล

4. การเก็บรวบรวมข้อมูล

4.1 ผู้วิจัยทำหนังสือจากศูนย์การศึกษาพิเศษ ประจำจังหวัดยโสธร เพื่อเชิญผู้ทรงคุณวุฒิ ในการขอความอนุเคราะห์เข้าร่วมการสนทนากลุ่ม (Focus Group Discussion)

4.2 ผู้วิจัยดำเนินการ การสนทนากลุ่ม (Focus Group Discussion) โดยผู้ทรงคุณวุฒิ จำนวน 9 คน มีขั้นตอนในการสนทนากลุ่ม (Focus Group Discussion) ดังนี้ กำหนดวัตถุประสงค์ สร้างข้อคำถามหรือเครื่องมือให้สอดคล้องกับวัตถุประสงค์การวิจัย กำหนดคุณสมบัติผู้ทรงคุณวุฒิ นัดหมายการสนทนา ดำเนินการสนทนากลุ่ม จัดบันทึกข้อมูลที่ได้รับการวิพากษ์ และวิเคราะห์สรุปรายงานข้อมูลจากการสนทนา

5. การจัดกระทำและวิเคราะห์ข้อมูล

5.1 การจัดกระทำข้อมูล

ผู้วิจัยดำเนินการวิเคราะห์ข้อมูลจากแบบบันทึกการสนทนากลุ่ม (Focus Group Discussion) มาวิเคราะห์เนื้อหาและสรุปประเด็น

5.2 การวิเคราะห์ข้อมูล

สรุปประเด็นจากการสนทนากลุ่ม (Focus Group Discussion) และนำเสนอโดยการพรรณนาวิเคราะห์ (Descriptive Analysis)

ขั้นตอนที่ 2.3 การประเมินรูปแบบการพัฒนาการบริหารแบบมีส่วนร่วมในศูนย์การศึกษาพิเศษ ประจำจังหวัดยโสธร

1. วิธีการดำเนินการวิจัย

ผู้วิจัยได้นำข้อเสนอแนะจากการสนทนากลุ่ม (Focus Group Discussion) ไปปรับปรุงแก้ไขรูปแบบและคู่มือรูปแบบการพัฒนาการบริหารแบบมีส่วนร่วมในศูนย์การศึกษาพิเศษ ประจำจังหวัดยโสธร แล้วหลังจากนั้นดำเนินการให้ผู้ทรงคุณวุฒิ จำนวน 9 คน (ชุดเดิม) ประเมินรูปแบบการพัฒนาการบริหารแบบมีส่วนร่วมในศูนย์การศึกษาพิเศษ ประจำจังหวัดยโสธร โดยมีประเด็นสำคัญสำหรับการประเมิน คือ ความเป็นไปได้

2. กลุ่มผู้ให้ข้อมูล

กลุ่มผู้ให้ข้อมูล ได้แก่ ผู้ทรงคุณวุฒิ จำนวน 9 คน (ชุดเดียวกันกับการสนทนากลุ่ม (Focus Group Discussion))

3. เครื่องมือที่ใช้ในการเก็บรวบรวมข้อมูล

3.1 ประเภทของเครื่องมือ

แบบสอบถามเพื่อประเมินความเป็นไปได้ของรูปแบบฯ

3.2 ลักษณะของเครื่องมือ

แบบมาตราประมาณค่า (Rating Scale) 5 ระดับ (บุญชม ศรีสะอาด, 2560)

5 หมายถึง มีความเป็นไปได้ อยู่ในระดับมากที่สุด

4 หมายถึง มีความเป็นไปได้ อยู่ในระดับมาก

3 หมายถึง มีความเป็นไปได้ อยู่ในระดับปานกลาง

2 หมายถึง มีความเป็นไปได้ อยู่ในระดับน้อย

1 หมายถึง มีความเป็นไปได้ อยู่ในระดับน้อยที่สุด

3.3 การสร้างและหาคุณภาพเครื่องมือ

3.3.1 ผู้วิจัยศึกษากรอบแนวคิดในการสร้างแบบสอบถามเพื่อประเมินความเป็นไปได้ของรูปแบบการพัฒนาการบริหารแบบมีส่วนร่วมในศูนย์การศึกษาพิเศษ ประจำจังหวัดยโสธร

3.3.2 ผู้วิจัยสร้างแบบสอบถามเพื่อประเมินความเป็นไปได้ของรูปแบบการพัฒนาการบริหารแบบมีส่วนร่วมในศูนย์การศึกษาพิเศษ ประจำจังหวัดยโสธร

3.3.3 ผู้วิจัยจัดพิมพ์แบบสอบถามเพื่อประเมินความเป็นไปได้ของรูปแบบการพัฒนาการบริหารแบบมีส่วนร่วมในศูนย์การศึกษาพิเศษ ประจำจังหวัดยโสธร ฉบับสมบูรณ์ใช้ในการเก็บรวบรวมข้อมูลต่อไป

4. การเก็บรวบรวมข้อมูล

4.1 ผู้วิจัยทำหนังสือจากศูนย์การศึกษาพิเศษ ประจำจังหวัดยโสธร เพื่อเชิญผู้ทรงคุณวุฒิในการขอความอนุเคราะห์เข้าร่วมการสนทนากลุ่ม (Focus Group Discussion)

4.2 ผู้วิจัยดำเนินการ การสนทนากลุ่ม (Focus Group Discussion) ผู้ทรงคุณวุฒิ จำนวน 9 คน

4.3 ผู้วิจัยปรับปรุงรูปแบบฯ ตามข้อเสนอแนะของผู้เชี่ยวชาญ

4.4 ผู้วิจัยนำรูปแบบฯ และแบบสอบถามเพื่อประเมินการสนทนากลุ่ม (Focus Group Discussion) มาให้ผู้ทรงคุณวุฒิประเมินความเป็นไปได้

4.5 ผู้วิจัยนำแบบสอบถามเพื่อประเมินรูปแบบฯ ที่ได้ไปจัดกระทำและวิเคราะห์ข้อมูล

5. การจัดกระทำและวิเคราะห์ข้อมูล

5.1 การจัดกระทำข้อมูล

ผู้วิจัยดำเนินการตรวจสอบความครบถ้วนสมบูรณ์ของแบบสอบถามที่ได้รับกลับคืนมาเพื่อวิเคราะห์ข้อมูลที่ได้จากแบบสอบถามเพื่อประเมินความเป็นไปได้ของรูปแบบการพัฒนาการบริหารแบบมีส่วนร่วมในศูนย์การศึกษาพิเศษ ประจำจังหวัดยโสธร โดยการหาค่าเฉลี่ย (Mean) และส่วนเบี่ยงเบนมาตรฐาน (Standard Deviation)

5.2 การวิเคราะห์ข้อมูล

ผู้วิจัยดำเนินการวิเคราะห์ข้อมูลที่ได้จากแบบสอบถามเพื่อประเมินความเป็นไปได้ของรูปแบบการพัฒนาการบริหารแบบมีส่วนร่วมในศูนย์การศึกษาพิเศษ ประจำจังหวัดยโสธร โดยหาค่าเฉลี่ย (Mean) และส่วนเบี่ยงเบนมาตรฐาน (Standard Deviation) รายข้อ รายด้าน และโดยรวม โดยใช้โปรแกรมคอมพิวเตอร์สำเร็จรูป แปลความหมายตามเกณฑ์โดยใช้ค่าเฉลี่ยกลาง (Midpoint) ดังนี้ (บุญชม ศรีสะอาด, 2560)

คะแนนเฉลี่ย 4.51 – 5.00 หมายถึง มีความเป็นไปได้ อยู่ในระดับมากที่สุด

คะแนนเฉลี่ย 3.51 – 4.50 หมายถึง มีความเป็นไปได้ อยู่ในระดับมาก

คะแนนเฉลี่ย 2.51 – 3.50 หมายถึง มีความเป็นไปได้ อยู่ในระดับปานกลาง

คะแนนเฉลี่ย 1.51 – 2.50 หมายถึง มีความเป็นไปได้ อยู่ในระดับน้อย

คะแนนเฉลี่ย 1.00 – 1.50 หมายถึง มีความเป็นไปได้อยู่ในระดับน้อยที่สุด

ระยะที่ 3 การทดลองใช้รูปแบบการพัฒนาการบริหารแบบมีส่วนร่วมในศูนย์การศึกษาพิเศษ ประจำจังหวัดยโสธร

ในการทดลองใช้รูปแบบการพัฒนาการบริหารแบบมีส่วนร่วมในศูนย์การศึกษาพิเศษ ประจำจังหวัดยโสธร มีวิธีการดำเนินการวิจัย แบ่งเป็น 3 ขั้นตอน ดังนี้

ขั้นตอนที่ 3.1 การประเมินความรู้ความเข้าใจ ก่อน-หลัง การพัฒนา

1. วิธีดำเนินการวิจัย

1.1 จากการดำเนินงานในขั้นระยะที่ 2 ได้รูปแบบการพัฒนาการบริหารแบบมีส่วนร่วมในศูนย์การศึกษาพิเศษ ประจำจังหวัดยโสธร และจัดทำคู่มือเป็นรูปเล่ม นำไปใช้ในการพัฒนา

1.2 ผู้วิจัยนำแบบทดสอบวัดความรู้ความเข้าใจก่อน-หลังการพัฒนา เกี่ยวกับการบริหารแบบมีส่วนร่วม ชนิดเลือกตอบ 4 ตัวเลือก จำนวน 20 ข้อ (แบบทดสอบเป็นชุดเดียวกัน) ให้กลุ่มเป้าหมายทำแบบทดสอบ ในวันแรกของการประชุมเชิงปฏิบัติการเป็นการทดสอบก่อนการ (Pre-test) และวันสุดท้ายของการประชุมเชิงปฏิบัติการ เป็นการทดสอบหลังการพัฒนา (Post-test)

2. กลุ่มเป้าหมาย

กลุ่มเป้าหมาย ได้แก่ ครูในศูนย์การศึกษาพิเศษ ประจำจังหวัดยโสธร จำนวน 22 คน โดยความสมัครใจ

3. เครื่องมือที่ใช้ในการเก็บรวบรวมข้อมูล

3.1 ประเภทของเครื่องมือ

3.1.1 คู่มือรูปแบบการพัฒนาการบริหารแบบมีส่วนร่วมในศูนย์การศึกษาพิเศษ ประจำจังหวัดยโสธร

3.1.2 แบบทดสอบวัดความรู้ความเข้าใจก่อน-หลัง การพัฒนา

3.2 ลักษณะของเครื่องมือ

3.2.1 คู่มือรูปแบบการพัฒนาการบริหารแบบมีส่วนร่วมในศูนย์การศึกษาพิเศษ ประจำจังหวัดยโสธร

3.2.2 แบบทดสอบปรนัย 4 ตัวเลือก ก ข ค ง จำนวน 20 ข้อ (บุญชม ศรีสะอาด, 2560)

3.3 การสร้างเครื่องมือ

3.3.1 คู่มือรูปแบบการพัฒนาการบริหารแบบมีส่วนร่วมในศูนย์การศึกษาพิเศษ ประจำจังหวัดยโสธร

ผู้วิจัยได้คู่มือรูปแบบการพัฒนาการบริหารแบบมีส่วนร่วมในศูนย์การศึกษาพิเศษ ประจำจังหวัดยโสธร พัฒนามาจากการสนทนากลุ่ม (Focus Group Discussion) ปรับปรุงแก้ไข จัดทำเป็นรูปเล่มคู่มือ

3.3.2 แบบทดสอบวัดความรู้ความเข้าใจก่อน-หลังการพัฒนา

3.3.2.1 ผู้วิจัยศึกษาแนวคิด ทฤษฎี หลักการสร้างแบบทดสอบปรนัย 4 ตัวเลือกร่วม จำนวน 25 ข้อ ต้องการใช้ จำนวน 20 ข้อ

3.3.2.2 ผู้วิจัยสร้างแบบทดสอบความรู้ความเข้าใจเกี่ยวกับการบริหารแบบมีส่วนร่วม ร่วม เสนอต่อผู้เชี่ยวชาญ (ชุดเดิม) เพื่อตรวจสอบหาค่าความเที่ยงตรงด้านเนื้อหา โดยหาค่าดัชนีความสอดคล้องของข้อคำถาม ซึ่งกำหนดค่าตั้งแต่ 0.60 ขึ้นไป พบว่า ข้อสอบปรนัยจำนวน 20 ข้อ ได้ค่า IOC เท่ากับ 0.80-1.00

3.3.2.3 ผู้วิจัยนำแบบทดสอบความรู้ความเข้าใจเกี่ยวกับการบริหารแบบมีส่วนร่วม

3.3.2.4 ผู้วิจัยปรับปรุงแก้ไขตามข้อเสนอแนะของผู้เชี่ยวชาญ

3.3.2.5 ผู้วิจัยนำแบบทดสอบความรู้ความเข้าใจเกี่ยวกับการพัฒนาการบริหารแบบมีส่วนร่วม ไปทดลอง (Try Out) เก็บรวบรวมข้อมูลจากกลุ่มที่มีลักษณะใกล้เคียงกับกลุ่มผู้ให้ข้อมูลที่ไม่ใช่กลุ่มผู้ให้ข้อมูล ได้แก่ ผู้บริหารสถานศึกษา และครู ในโรงเรียนที่ได้รับการพัฒนาการบริหารแบบมีส่วนร่วม ในกลุ่มสถานศึกษาสังกัดสำนักบริหารงานการศึกษาพิเศษ กลุ่ม 4 จำนวน 30 คน จำแนกเป็น ผู้บริหารสถานศึกษา จำนวน 15 คน และครู จำนวน 15 คน แล้วนำแบบทดสอบที่ทดลองใช้มาวิเคราะห์หาความเชื่อมั่น (Reliability) โดยนำแบบทดสอบแต่ละข้อที่มีที่มีค่าอำนาจจำแนกเข้าเกณฑ์ คือ ตั้งแต่ 0.20-1.00 มาคำนวณหาค่าความเชื่อมั่นของแบบทดสอบทั้งฉบับ (KR-20) เกณฑ์ที่กำหนดคือตั้งแต่ 0.71 ขึ้นไป ความยาก (p) เกณฑ์ที่กำหนดคือค่าระหว่าง 0.20 - 0.80 (บุญชม ศรีสะอาด, 2560) พบว่า ข้อสอบปรนัยจำนวน 20 ข้อ ได้ค่าความเชื่อมั่นของทดสอบ เท่ากับ 0.91 มีค่าอำนาจจำแนกรายข้อ อยู่ระหว่าง 0.51-0.85 ความยาก (p) เท่ากับ 0.25-0.65

3.3.2.6 ผู้วิจัยจัดพิมพ์แบบทดสอบความรู้ความเข้าใจเกี่ยวกับการพัฒนาการบริหารแบบมีส่วนร่วม ฉบับสมบูรณ์ โดยแบบทดสอบก่อน-หลัง การพัฒนาเป็นชุดเดียวกันใช้ในการเก็บรวบรวมข้อมูลต่อไป

4. การเก็บรวบรวมข้อมูล

4.1 ผู้วิจัยทำหนังสือจากศูนย์การศึกษาพิเศษ ประจำจังหวัดยโสธร เพื่อขอความร่วมมือเข้าร่วมการพัฒนาตามรูปแบบการพัฒนาการบริหารแบบมีส่วนร่วมในศูนย์การศึกษาพิเศษ ประจำจังหวัดยโสธร โดยการประชุมเชิงปฏิบัติการ

4.2 ผู้วิจัยนำแบบทดสอบวัดความรู้ความเข้าใจก่อนการพัฒนา (Pre-test) เกี่ยวกับการบริหารแบบมีส่วนร่วม ชนิดเลือกตอบ 4 ตัวเลือก จำนวน 20 ข้อ ให้กลุ่มเป้าหมายทำแบบทดสอบและส่งก่อนวันประชุมเชิงปฏิบัติการ

4.3 การศึกษาดด้วยตัวเอง ผู้วิจัยนำเอกสารที่ได้พัฒนาขึ้น ให้กลุ่มเป้าหมายศึกษาค้นคว้าจากแหล่งเรียนรู้อื่น ๆ ประกอบ กำหนดระยะเวลาภายใน 12 ชั่วโมง โดยมอบภาระงานให้ส่งสรุปบทเรียนที่ได้ศึกษาเอกสาร จำนวน 4 หน้า ส่งในวันสุดท้ายของการเข้ารับการประชุมเชิงปฏิบัติการ

4.4 การประชุมเชิงปฏิบัติการ เพื่อชี้แจงทำความเข้าใจ ความสำคัญ ประโยชน์และความจำเป็นที่นำเอารูปแบบการพัฒนาการบริหารแบบมีส่วนร่วมในศูนย์การศึกษาพิเศษ ประจำจังหวัดยโสธร มาใช้ จำนวน 3 วัน 18 ชั่วโมง มีการประเมินระดับพฤติกรรมก่อนการพัฒนา และในรูปแบบการประชุมเชิงปฏิบัติการด้วยการบรรยาย การสาธิต การลงมือปฏิบัติ การนำเสนอผลงาน การแลกเปลี่ยนเรียนรู้และการสรุปอภิปรายผลโดยคณะวิทยากร

4.4 การศึกษาดูงาน สถานศึกษาที่มีผลสำเร็จในการบริหารแบบมีส่วนร่วม จำนวน 1 วัน 6 ชั่วโมง เพื่อเพิ่มพูนความรู้ความสามารถและทักษะประสบการณ์การพัฒนาการบริหารแบบมีส่วนร่วมในศูนย์การศึกษาพิเศษ ประจำจังหวัดยโสธร โดยการเลือกแบบเจาะจง คือ ศูนย์การศึกษาพิเศษ เขตการศึกษา 10 จังหวัดอุบลราชธานี

4.5 การบูรณาการแบบสอดแทรกการปฏิบัติงาน จำนวน 84 ชั่วโมง ผู้วิจัยกำหนดไว้ในขั้นตอนที่ 3.2

5. การจัดทำและวิเคราะห์ข้อมูล

5.1 การจัดทำข้อมูล

นำข้อมูลที่ได้จากผลการทดสอบก่อนพัฒนามาตรวจสอบความถูกต้องและสมบูรณ์ของกระดาษคำตอบแล้ววิเคราะห์หาค่าเฉลี่ย และร้อยละ

5.2 การวิเคราะห์ข้อมูล

นำข้อมูลที่ได้จากผลการทดสอบก่อนพัฒนามาวิเคราะห์หาค่าเฉลี่ย และร้อยละ

ขั้นตอนที่ 3.2 การประเมินสภาพการดำเนินการตามรูปแบบการพัฒนาการบริหารแบบมีส่วนร่วมในศูนย์การศึกษาพิเศษ ประจำจังหวัดยโสธร

1. วิธีการดำเนินการวิจัย

1.1 ผู้วิจัยนำแบบสอบถามเพื่อประเมินสภาพตามรูปแบบการพัฒนาการบริหารแบบมีส่วนร่วมในศูนย์การศึกษาพิเศษ ประจำจังหวัดยโสธร ให้กลุ่มเป้าหมายตอบแบบสอบถาม ในวันแรกของการประชุมเชิงปฏิบัติการเป็นแบบสอบถามเพื่อประเมินสภาพก่อนการพัฒนา

1.2 จากการดำเนินงานเมื่อเสร็จสิ้นการพัฒนาตามรูปแบบการพัฒนาการบริหารแบบมีส่วนร่วมในศูนย์การศึกษาพิเศษ ประจำจังหวัดยโสธร ผู้วิจัยจัดให้มีการประชุมสะท้อนผลและนำแบบสอบถามเพื่อประเมินสภาพหลังการพัฒนา (แบบสอบถามสภาพเป็นชุดเดียวกัน) ตามรูปแบบในวันสุดท้ายของการพัฒนาตามระยะเวลา

2. กลุ่มเป้าหมาย

กลุ่มเป้าหมาย ได้แก่ ครูในศูนย์การศึกษาพิเศษ ประจำจังหวัดยโสธร จำนวน 22 คน โดยการเลือกแบบเจาะจง (Purposive Sampling) (ที่ได้รับการพัฒนาตามรูปแบบฯ)

3. เครื่องมือที่ใช้ในการเก็บรวบรวมข้อมูล

3.1 ประเภทของเครื่องมือ

แบบสอบถามเพื่อประเมินสภาพการดำเนินการตามรูปแบบ

3.2 ลักษณะของเครื่องมือ

แบบมาตราประมาณค่า (Rating Scale) 5 ระดับ (บุญชม ศรีสะอาด, 2560)

5 หมายถึง มีการปฏิบัติ อยู่ในระดับมากที่สุด

4 หมายถึง มีการปฏิบัติ อยู่ในระดับมาก

3 หมายถึง มีการปฏิบัติ อยู่ในระดับปานกลาง

2 หมายถึง มีการปฏิบัติ อยู่ในระดับน้อย

1 หมายถึง มีการปฏิบัติ อยู่ในระดับน้อยที่สุด

3.3 การสร้างเครื่องมือ

3.3.1 ผู้วิจัยศึกษาแนวคิด ทฤษฎี หลักการสร้างแบบสอบถามเพื่อประเมินสภาพการดำเนินการตามรูปแบบ

3.3.2 ผู้วิจัยสร้างแบบสอบถามเพื่อประเมินสภาพการดำเนินการตามรูปแบบ

3.3.3 ผู้วิจัยจัดพิมพ์แบบสอบถามเพื่อประเมินสภาพการดำเนินการตามรูปแบบฉบับสมบูรณ์ โดยแบบสอบถามเพื่อประเมินสภาพการดำเนินการตามรูปแบบก่อนการพัฒนา-หลังการพัฒนาเป็นชุดเดียวกันใช้ในการเก็บรวบรวมข้อมูลต่อไป

4. การเก็บรวบรวมข้อมูล

4.1 ผู้วิจัยขอความร่วมมือเข้าร่วมการพัฒนาตามรูปแบบการบริหารแบบมีส่วนร่วมในศูนย์การศึกษาพิเศษ ประจำจังหวัดยโสธร โดยการประชุมเชิงปฏิบัติการ และมีการนิเทศติดตามหลังจากการพัฒนาตามรูปแบบฯ ครบตามระยะเวลาที่กำหนด

4.2 กลุ่มเป้าหมายการบูรณาการในการปฏิบัติงานการบริหารแบบมีส่วนร่วม ควบคู่กับการปฏิบัติงานหลังการประชุมเชิงปฏิบัติการ ด้วยการ PLC วิถีสุนทรียสนทนา นำเสนอสัปดาห์ละ 3 วัน วันละ 1 ชั่วโมง ตั้งแต่เวลา 15.30 น.-16.30 น. คือวันจันทร์ วันพุธ และวันศุกร์เป็นเวลา 32 สัปดาห์

4.3 การนิเทศ ติดตามและประเมินผล แบบมีส่วนร่วม และจัดประชุมสะท้อนผลการใช้รูปแบบการบริหารแบบมีส่วนร่วมในศูนย์การศึกษาพิเศษ ประจำจังหวัดยโสธร ร่วมกับวิทยากรและผู้วิจัย ดำเนินการนิเทศติดตามผลการพัฒนา

4.4 กลุ่มเป้าหมายรับการนิเทศและประเมินสภาพการดำเนินการตามรูปแบบโดยผู้นิเทศก์ เพื่อนำข้อมูลที่ได้รับจากแบบสอบถามไปจัดกระทำวิเคราะห์และสังเคราะห์ข้อมูล

5. การจัดกระทำและวิเคราะห์ข้อมูล

5.1 การจัดกระทำข้อมูล

ผู้วิจัยดำเนินการตรวจสอบความครบถ้วนสมบูรณ์ของแบบสอบถามเพื่อประเมินสภาพการดำเนินการตามรูปแบบ ที่ได้รับกลับคืนมาเพื่อวิเคราะห์ข้อมูลที่ได้จากแบบสอบถามเพื่อประเมินสภาพการดำเนินการตามรูปแบบ โดยการหาค่าเฉลี่ย (Mean) และส่วนเบี่ยงเบนมาตรฐาน (Standard Deviation)

5.2 การวิเคราะห์ข้อมูล

แบบสอบถามระดับพฤติกรรม ผู้วิจัยดำเนินการวิเคราะห์ข้อมูลที่ได้จากแบบสอบถามเพื่อประเมินสภาพการดำเนินการตามรูปแบบ โดยหาค่าเฉลี่ย (Mean) และส่วนเบี่ยงเบนมาตรฐาน (Standard Deviation) รายข้อ รายด้าน และโดยรวม โดยใช้โปรแกรมคอมพิวเตอร์สำเร็จรูป แปลความหมายตามเกณฑ์โดยใช้ค่าเฉลี่ยกลาง (Midpoint) ดังนี้ (บุญชม ศรีสะอาด, 2560)

คะแนนเฉลี่ย 4.51 – 5.00 หมายถึง มีการปฏิบัติ อยู่ในระดับมากที่สุด

คะแนนเฉลี่ย 3.51 – 4.50 หมายถึง มีการปฏิบัติ อยู่ในระดับมาก

คะแนนเฉลี่ย 2.51 – 3.50 หมายถึง มีการปฏิบัติ อยู่ในระดับปานกลาง

คะแนนเฉลี่ย 1.51 – 2.50 หมายถึง มีการปฏิบัติ อยู่ในระดับน้อย

คะแนนเฉลี่ย 1.00 – 1.50 หมายถึง มีการปฏิบัติ อยู่ในระดับน้อยที่สุด

ขั้นตอนที่ 3.3 การประเมินความพึงพอใจต่อรูปแบบการพัฒนาการบริหารแบบมีส่วนร่วมในศูนย์การศึกษาพิเศษ ประจำจังหวัดยโสธร

1. วิธีการดำเนินการวิจัย

จากการดำเนินงานเมื่อเสร็จสิ้นการพัฒนาตามรูปแบบการพัฒนาการบริหารแบบมีส่วนร่วมในศูนย์การศึกษาพิเศษ ประจำจังหวัดยโสธร ผู้วิจัยจัดให้มีการประชุมสะท้อนผลและนำแบบสอบถามเพื่อประเมินความพึงพอใจต่อรูปแบบการพัฒนาการบริหารแบบมีส่วนร่วมในศูนย์การศึกษาพิเศษ ประจำจังหวัดยโสธร ในวันสุดท้ายของการพัฒนาตามระยะเวลา

2. กลุ่มเป้าหมาย

กลุ่มเป้าหมาย ได้แก่ ครูในศูนย์การศึกษาพิเศษ ประจำจังหวัดยโสธร จำนวน 22 คน โดยวิธีการเลือกแบบเจาะจง (Purposive Sampling) (ที่ได้รับการพัฒนาตามรูปแบบฯ)

3. เครื่องมือที่ใช้ในการเก็บรวบรวมข้อมูล

3.1 ประเภทของเครื่องมือ

แบบสอบถามเพื่อประเมินความพึงพอใจ

3.2 ลักษณะของเครื่องมือ

แบบมาตราประมาณค่า (Rating Scale) 5 ระดับ (บุญชม ศรีสะอาด, 2560)

5 หมายถึง มีความพึงพอใจ อยู่ในระดับมากที่สุด

4 หมายถึง มีความพึงพอใจ อยู่ในระดับมาก

3 หมายถึง มีความพึงพอใจ อยู่ในระดับปานกลาง

2 หมายถึง มีความพึงพอใจ อยู่ในระดับน้อย

1 หมายถึง มีความพึงพอใจ อยู่ในระดับน้อยที่สุด

3.3 การสร้างเครื่องมือ

3.3.1 ผู้วิจัยศึกษาแนวคิด ทฤษฎี หลักการสร้างแบบสอบถามเพื่อประเมินความพึงพอใจ

3.3.2 ผู้วิจัยสร้างแบบสอบถามเพื่อประเมินความพึงพอใจ

3.3.3 ผู้วิจัยนำแบบสอบถามเพื่อประเมินความพึงพอใจ เสนอต่อผู้เชี่ยวชาญ (ชุดเดิม) เพื่อตรวจสอบหาค่าความเที่ยงตรงด้านเนื้อหา โดยหาค่าดัชนีความสอดคล้องของข้อคำถาม ซึ่งกำหนดค่าตั้งแต่ 0.60 ขึ้นไป พบว่า ได้ค่า IOC เท่ากับ 1.00

3.3.4 ผู้วิจัยปรับปรุงแก้ไขตามข้อเสนอแนะของผู้เชี่ยวชาญ

3.3.5 ผู้วิจัยจัดพิมพ์แบบสอบถามเพื่อประเมินความพึงพอใจฉบับสมบูรณ์เพื่อเก็บรวบรวมข้อมูลต่อไป

4. การเก็บรวบรวมข้อมูล

4.1 ผู้วิจัยทำหนังสือจากศูนย์การศึกษาพิเศษ ประจำจังหวัดยโสธร เพื่อขอความร่วมมือเข้าร่วมการพัฒนาตามรูปแบบการพัฒนาการบริหารแบบมีส่วนร่วมในศูนย์การศึกษาพิเศษ ประจำจังหวัดยโสธร โดยการประชุมเชิงปฏิบัติการ และมีการนิเทศติดตามหลังจากการพัฒนาตามรูปแบบฯ ครบตามระยะเวลาที่กำหนด

4.2 กลุ่มเป้าหมายการบูรณาการในการปฏิบัติงานการบริหารแบบมีส่วนร่วม ควบคู่กับการปฏิบัติงานหลังการประชุมเชิงปฏิบัติการ ด้วยการ PLC วิธีสุนทรียสนทนา นำเสนอสัปดาห์ละ 3 วัน วันละ 1 ชั่วโมง ตั้งแต่เวลา 15.30 น.-16.30 น. คือวันจันทร์ วันพุธ และวันศุกร์เป็นเวลา 32 สัปดาห์

4.3 การนิเทศ ติดตามและประเมินผล แบบมีส่วนร่วม และจัดประชุมสะท้อนผลการใช้รูปแบบการพัฒนาการบริหารแบบมีส่วนร่วมในศูนย์การศึกษาพิเศษ ประจำจังหวัดยโสธร ร่วมกับวิทยากรและผู้วิจัย ดำเนินการนิเทศติดตามผลการพัฒนา

4.4 กลุ่มเป้าหมายรับการนิเทศและแบบสอบถามเพื่อประเมินความพึงพอใจโดยผู้เข้ารับการพัฒนา เพื่อนำข้อมูลที่ได้รับจากแบบสอบถามไปจัดกระทำการวิเคราะห์และสังเคราะห์ข้อมูล

5. การจัดกระทำและวิเคราะห์ข้อมูล

5.1 การจัดกระทำข้อมูล

ผู้วิจัยดำเนินการตรวจสอบความครบถ้วนสมบูรณ์ของแบบสอบถามเพื่อประเมินความพึงพอใจ ที่ได้รับกลับคืนมาเพื่อวิเคราะห์ข้อมูลที่ได้จากแบบสอบถามเพื่อประเมินความพึงพอใจ โดยการหาค่าเฉลี่ย (Mean) และส่วนเบี่ยงเบนมาตรฐาน (Standard Deviation)

5.2 การวิเคราะห์ข้อมูล

แบบสอบถามเพื่อประเมินความพึงพอใจ ผู้วิจัยดำเนินการวิเคราะห์ข้อมูลที่ได้จากแบบสอบถามเพื่อประเมินความพึงพอใจ โดยหาค่าเฉลี่ย (Mean) และส่วนเบี่ยงเบนมาตรฐาน (Standard Deviation) รายข้อ รายด้าน และโดยรวม โดยใช้โปรแกรมคอมพิวเตอร์สำเร็จรูป แปลความหมายตามเกณฑ์โดยใช้ค่าเฉลี่ยกลาง (Midpoint) ดังนี้ (บุญชม ศรีสะอาด, 2560)

คะแนนเฉลี่ย 4.51 – 5.00 หมายถึง มีความพึงพอใจ อยู่ในระดับมากที่สุด

คะแนนเฉลี่ย 3.51 – 4.50 หมายถึง มีความพึงพอใจ อยู่ในระดับมาก

คะแนนเฉลี่ย 2.51 – 3.50 หมายถึง มีความพึงพอใจ อยู่ในระดับปานกลาง

คะแนนเฉลี่ย 1.51 – 2.50 หมายถึง มีความพึงพอใจ อยู่ในระดับน้อย

คะแนนเฉลี่ย 1.00 – 1.50 หมายถึง มีความพึงพอใจ อยู่ในระดับน้อยที่สุด

ระยะที่ 4 การประเมินประสิทธิผลของรูปแบบการพัฒนาการบริหารแบบมีส่วนร่วมในศูนย์การศึกษาพิเศษ ประจำจังหวัดยโสธร

ในการประเมินประสิทธิผลของรูปแบบการพัฒนาการบริหารแบบมีส่วนร่วมในศูนย์การศึกษาพิเศษ ประจำจังหวัดยโสธร มีวิธีดำเนินการวิจัย ดังนี้

การประเมินความเหมาะสมและความเป็นประโยชน์ของรูปแบบการพัฒนาการบริหารแบบมีส่วนร่วมในศูนย์การศึกษาพิเศษ ประจำจังหวัดยโสธร

1. วิธีดำเนินการวิจัย

นำแบบสอบถามเพื่อประเมินการประเมินความเหมาะสมและความเป็นประโยชน์ของรูปแบบการพัฒนาการบริหารแบบมีส่วนร่วมในศูนย์การศึกษาพิเศษ ประจำจังหวัดยโสธร ไปให้กลุ่มเป้าหมายประเมินประสิทธิผลโดยมีเนื้อหาการประเมิน ด้านความเหมาะสม และด้านความเป็นประโยชน์ โดยประเมินในวันรับการนิเทศแบบมีส่วนร่วมหลังจากการพัฒนาตามรูปแบบฯ ครบตาม

ระยะเวลาที่กำหนด เก็บข้อมูลเชิงคุณภาพโดยการจัดประชุมสะท้อนผลการใช้รูปแบบการพัฒนาการบริหารแบบมีส่วนร่วมในศูนย์การศึกษาพิเศษ ประจำจังหวัดยโสธร

2. กลุ่มเป้าหมาย

กลุ่มเป้าหมาย ได้แก่ ครูในศูนย์การศึกษาพิเศษ ประจำจังหวัดยโสธร จำนวน 22 คน โดยการเลือกแบบเจาะจง (Purposive Sampling) (ที่ได้รับการพัฒนาตามรูปแบบฯ)

3. เครื่องมือที่ใช้ในการเก็บรวบรวมข้อมูล

3.1 ประเภทของเครื่องมือ

แบบสอบถามเพื่อประเมินประสิทธิภาพของรูปแบบฯ

3.2 ลักษณะของเครื่องมือ

แบบมาตราส่วนประมาณค่า (Rating Scale) 5 ระดับ (บุญชม ศรีสะอาด, 2560)

5 หมายถึง ด้านความเหมาะสม และด้านความเป็นประโยชน์ อยู่ในระดับมากที่สุด

4 หมายถึง ด้านความเหมาะสม และด้านความเป็นประโยชน์ อยู่ในระดับมาก

3 หมายถึง ด้านความเหมาะสม และด้านความเป็นประโยชน์ อยู่ในระดับปานกลาง

2 หมายถึง ด้านความเหมาะสม และด้านความเป็นประโยชน์ อยู่ในระดับน้อย

1 หมายถึง ด้านความเหมาะสม และด้านความเป็นประโยชน์ อยู่ในระดับน้อยที่สุด

3.3 การสร้างและหาคุณภาพเครื่องมือ

3.3.1 ผู้วิจัยศึกษากรอบแนวคิดในการสร้างแบบสอบถามประสิทธิภาพของรูปแบบการพัฒนาการบริหารแบบมีส่วนร่วมในศูนย์การศึกษาพิเศษ ประจำจังหวัดยโสธร หลังการพัฒนาตามคู่มือรูปแบบการพัฒนาการบริหารแบบมีส่วนร่วมในศูนย์การศึกษาพิเศษ ประจำจังหวัดยโสธร

3.3.2 ผู้วิจัยสร้างแบบสอบถามประสิทธิภาพของรูปแบบการพัฒนาการบริหารแบบมีส่วนร่วมในศูนย์การศึกษาพิเศษ ประจำจังหวัดยโสธร

3.3.3 ผู้วิจัยนำแบบสอบถามประสิทธิภาพของรูปแบบการพัฒนาการบริหารแบบมีส่วนร่วมในศูนย์การศึกษาพิเศษ ประจำจังหวัดยโสธร เสนอต่อผู้เชี่ยวชาญ (ชุดเดิม) เพื่อตรวจสอบเพื่อหาค่าความเที่ยงตรงด้านเนื้อหา โดยหาค่าดัชนีความสอดคล้องของข้อคำถาม ซึ่งกำหนดค่าตั้งแต่ 0.60 ขึ้นไป ได้ค่า IOC เท่ากับ 0.80-1.00

3.3.4 ผู้วิจัยปรับปรุงแก้ไขตามข้อเสนอแนะของผู้เชี่ยวชาญ

3.3.5 ผู้วิจัยจัดพิมพ์แบบสอบถามประสิทธิภาพของรูปแบบการพัฒนาการบริหารแบบมีส่วนร่วมในศูนย์การศึกษาพิเศษ ประจำจังหวัดยโสธร ฉบับสมบูรณ์ใช้ในการเก็บรวบรวมข้อมูลต่อไป

4. การเก็บรวบรวมข้อมูล

4.1 ผู้วิจัยทำหนังสือจากศูนย์การศึกษาพิเศษ ประจำจังหวัดยโสธร เพื่อขอความร่วมมือเข้าร่วมการพัฒนาตามรูปแบบการพัฒนาการบริหารแบบมีส่วนร่วมในศูนย์การศึกษาพิเศษ ประจำจังหวัดยโสธร

4.2 กลุ่มเป้าหมายการบูรณาการในการปฏิบัติงานการพัฒนาการบริหารแบบมีส่วนร่วมในศูนย์การศึกษาพิเศษ ประจำจังหวัดยโสธร ควบคู่กับการปฏิบัติงานหลังการประชุมเชิงปฏิบัติการ ด้วยการ PLC วิถีสุนทรียสนทนา นำเสนอสัปดาห์ละ 3 วัน วันละ 1 ชั่วโมง ตั้งแต่เวลา 15.30 น.-16.30 น. คือวันจันทร์ วันพุธ และวันศุกร์เป็นเวลา 32 สัปดาห์

4.3 การนิเทศ ติดตามและประเมินผล แบบมีส่วนร่วม และจัดประชุมสะท้อนผล การใช้รูปแบบการพัฒนาการบริหารแบบมีส่วนร่วมในศูนย์การศึกษาพิเศษ ประจำจังหวัดยโสธร ร่วมกับวิทยากรและผู้วิจัย ดำเนินการนิเทศติดตามผลการพัฒนา ในวันสุดท้ายของการพัฒนา

4.4 กลุ่มเป้าหมายประเมินประสิทธิภาพโดยใช้แบบสอบถามประสิทธิภาพ รูปแบบการพัฒนาการบริหารแบบมีส่วนร่วมในศูนย์การศึกษาพิเศษ ประจำจังหวัดยโสธร หลังจากการพัฒนาตามสิ้นสุดตามระยะเวลา เพื่อนำข้อมูลที่ได้รับจากแบบสอบถามไปจัดกระทำการวิเคราะห์ และสังเคราะห์ข้อมูล

5. การจัดกระทำและวิเคราะห์ข้อมูล

5.1 การจัดกระทำข้อมูล

นำข้อมูลที่ได้จากแบบสอบถามเพื่อประเมินประสิทธิภาพของรูปแบบฯ ทุกฉบับ มาวิเคราะห์หาค่าทางสถิติ โดยวิเคราะห์หาค่าเฉลี่ย ส่วนเบี่ยงเบนมาตรฐาน

5.2 การวิเคราะห์ข้อมูล

5.2.1 การวิเคราะห์ข้อมูลที่ได้จากแบบสอบถามเพื่อประเมินประสิทธิภาพของรูปแบบฯ โดยหาค่าเฉลี่ย (Mean) และค่าส่วนเบี่ยงเบนมาตรฐาน (Standard Deviation) แปลความหมายตามเกณฑ์โดยใช้ค่าเฉลี่ยกลาง (Midpoint) ดังนี้ (บุญชม ศรีสะอาด, 2560)

ค่าเฉลี่ย 4.51–5.00 หมายถึง ด้านความเหมาะสม และด้านความเป็นประโยชน์ของรูปแบบฯ อยู่ในระดับมากที่สุด

ค่าเฉลี่ย 3.51–4.50 หมายถึง ด้านความเหมาะสม และด้านความเป็นประโยชน์ของรูปแบบฯ อยู่ในระดับมาก

ค่าเฉลี่ย 2.51–3.50 หมายถึง ด้านความเหมาะสม และด้านความเป็นประโยชน์ของรูปแบบฯ อยู่ในระดับปานกลาง

ค่าเฉลี่ย 1.51–2.50 หมายถึง ด้านความเหมาะสม และด้านความเป็นประโยชน์ของรูปแบบฯ อยู่ในระดับน้อย

ค่าเฉลี่ย 1.00–1.50 หมายถึง ด้านความเหมาะสม และด้านความเป็นประโยชน์ของรูปแบบฯ อยู่ในระดับน้อยที่สุด

สถิติที่ใช้ในการวิเคราะห์ข้อมูล

ผู้วิจัยทำการวิเคราะห์ข้อมูล โดยใช้สถิติดังต่อไปนี้

1. สถิติที่ใช้ในการหาคุณภาพเครื่องมือ

1.1 ค่าความเที่ยงของเนื้อหา (Validity) ของแบบสอบถามกับจุดมุ่งหมายโดยใช้สูตรดัชนีความสอดคล้อง (IOC) (บุญชม ศรีสะอาด, 2560)

$$IOC = \frac{\sum R}{N}$$

เมื่อ	IOC	แทน ความสอดคล้องระหว่างข้อความกับจุดมุ่งหมาย
	R	แทน ผลรวมคะแนนของผู้เชี่ยวชาญ
	$\sum R$	แทน ผลรวมของคะแนนความคิดเห็นของผู้เชี่ยวชาญ
	N	แทน จำนวนผู้เชี่ยวชาญ

1.2 ค่าอำนาจจำแนกรายข้อของแบบสอบถามที่มีลักษณะเป็นมาตราส่วนประมาณค่า (Rating Scale) การคำนวณจะใช้สูตรสหสัมพันธ์อย่างง่ายของเพียร์สัน (r_{xy}) (บุญชม ศรีสะอาด, 2560)

$$r_{XY} = \frac{N \sum XY - \sum X \sum Y}{\sqrt{[N \sum X^2 - (\sum X)^2][N \sum Y^2 - (\sum Y)^2]}}$$

เมื่อ r_{XY} แทน ค่าสัมประสิทธิ์สหสัมพันธ์ระหว่างคะแนนแต่ละข้อกับคะแนนรวม

$\sum X$	แทน คะแนนรวมที่หาค่าอำนาจจำแนก
$\sum Y$	แทน ผลรวมของคะแนนรวมของแบบสอบถาม
N	แทน จำนวนทั้งหมดของแบบสอบถาม
$\sum XY$	แทน ผลรวมของผลคูณคะแนนที่หาค่าอำนาจจำแนก
$\sum X^2$	แทน ผลรวมของแบบสอบถามกำลังสองของคะแนนแต่ละข้อ
$\sum Y^2$	แทน ผลรวมของแบบสอบถามกำลังสองของคะแนนรวม

1.3 หาความเชื่อมั่นของแบบสอบถามทั้งฉบับ โดยใช้วิธีหาสัมประสิทธิ์สหสัมพันธ์แอลฟา (α -Coefficient) ของครอนบาค (บุญชม ศรีสะอาด, 2560)

$$\alpha = \left(\frac{k}{k-1} \right) \left(1 - \frac{\sum s_t^2}{s_t^2} \right)$$

เมื่อ	α	แทน ค่าสัมประสิทธิ์ของความเชื่อมั่น
	k	แทน จำนวนข้อคำถาม
	$\sum s_t^2$	แทน ผลรวมของความแปรปรวนของข้อคำถามแต่ละข้อ
	s_t^2	แทน ความแปรปรวนรวมของแบบสอบถามทั้งฉบับ

1.4 หาความเชื่อมั่น (Reliability) ของแบบทดสอบ โดยวิธีแบบคูเดอร์-ริชาร์ดสัน (Kuder-Richardson) (KR-20) (บุญชม ศรีสะอาด, 2560)

$$r_{tt} = \frac{n}{n-1} \left(1 - \frac{\sum pq}{s_t^2} \right)$$

เมื่อ r_{tt} แทน ความเที่ยงของแบบทดสอบ
 n แทน จำนวนข้อสอบ
 p แทน สัดส่วนของคนที่ตอบถูกแต่ละข้อต่อจำนวนคนทั้งหมดที่ทำข้อสอบข้อนั้น (ความยากของข้อสอบ)

q แทน $1-p$

\sum_{pq} แทน ผลบวกของผลคูณระหว่าง p และ q ของแต่ละข้อ

S_t^2 แทน ความแปรปรวนของคะแนนรวม

1.5 หาค่าความยาก (p) ของแบบทดสอบความรู้ความเข้าใจ แบบปรนัย โดยใช้สูตร (บุญชม ศรีสะอาด, 2560)

$$P = \frac{R}{N}$$

เมื่อ P แทน ค่าความยากของแบบทดสอบ

R แทน จำนวนคนที่ตอบถูก

N แทน จำนวนคนทั้งหมด

2. สถิติพื้นฐาน

2.1 ค่าร้อยละ (Percentage) (บุญชม ศรีสะอาด, 2560)

$$P = \frac{f}{N} \times 100$$

เมื่อ P แทน ค่าร้อยละกลุ่มตัวอย่าง

F แทน ความถี่ที่ต้องการแปลงให้เป็นค่าร้อยละ

N แทน จำนวนความถี่ทั้งหมด

2.2 ค่าเฉลี่ยประชากร (μ , μ) (บุญชม ศรีสะอาด, 2560)

$$\mu = \frac{\sum_{i=1}^n x_i}{N}$$

เมื่อ μ แทน คะแนนเฉลี่ยกลุ่มประชากร

$\sum_{i=1}^n x_i$ แทน ผลรวมของข้อมูลทั้งหมด

N แทน จำนวนข้อมูลทั้งหมด

2.3 ส่วนเบี่ยงเบนมาตรฐานประชากร (σ) (บุญชม ศรีสะอาด, 2560)

$$\sigma = \sqrt{\frac{\sum (x_i - \mu)^2}{N}}$$

เมื่อ σ แทน ส่วนเบี่ยงเบนมาตรฐานประชากร

$\sum (x_i - \mu)^2$ แทน ผลรวมหรือทั้งหมดตั้งแต่ 1 ถึง N

N แทน จำนวนประชากรทั้งหมด

2.4 ค่าเฉลี่ย (Mean, \bar{X}) (บุญชม ศรีสะอาด, 2560)

$$\bar{X} = \frac{\sum X}{N}$$

เมื่อ $\sum X$ แทน คะแนนเฉลี่ยกลุ่มตัวอย่าง
 $\sum X$ แทน ผลรวมของคะแนนทั้งหมด
 N แทน จำนวนประชากรในกลุ่มตัวอย่าง

2.5 ส่วนเบี่ยงเบนมาตรฐาน (Standard Deviation, S.D)

(บุญชม ศรีสะอาด, 2560)

$$S. D = \sqrt{\frac{N \sum X^2 - (\sum X)^2}{N(N-1)}}$$

เมื่อ $S. D$ แทน ส่วนเบี่ยงเบนมาตรฐาน
 $\sum X$ แทน ผลรวมของคะแนนในกลุ่ม
 $\sum X^2$ แทน ผลรวมของคะแนนแต่ละตัวยกกำลังสอง
 N แทน จำนวนประชากรในกลุ่มตัวอย่าง

3. สถิติที่ใช้คำนวณขนาดกลุ่มตัวอย่าง

3.1 คำนวณขนาดกลุ่มตัวอย่างโดยใช้สูตร (Taro Yamane, 1973) ที่ระดับความเชื่อมั่น ร้อยละ 95 โดยใช้ความคลาดเคลื่อนในการสุ่ม ร้อยละ 5

$$n = \frac{N}{1 + (Ne^2)}$$

เมื่อ n = ขนาดของกลุ่มตัวอย่าง

N = ขนาดประชากร

e = ความคลาดเคลื่อนที่เกิดขึ้นจากการสุ่มตัวอย่างโดยกำหนดเป็น .05

สามารถคำนวณขนาดกลุ่มตัวอย่างได้

4. สถิติที่ใช้ตามความมุ่งหมายของการวิจัย

4.1 ดัชนีลำดับความสำคัญของความต้องการจำเป็น เป็นการหาความต้องการจำเป็น ซึ่งเป็นวิธีการหาความแตกต่างของสภาพที่เป็นอยู่และสภาพที่ควรจะเป็นแล้วหารด้วยสภาพที่เป็นอยู่ มีสูตรในการคำนวณ ดังนี้ (สุวิมล ว่องวาณิช, 2550)

$$PNI_{\text{Modified}} = \frac{(I-D)}{D}$$

เมื่อ PNI แทน ดัชนีลำดับความสำคัญของความต้องการจำเป็น
 I แทน ค่าเฉลี่ยของสภาพที่ควรจะเป็น
 D แทน ค่าเฉลี่ยของสภาพที่เป็นอยู่